

ΓΙΑ ΤΙΣ ΧΕΛΩΝΕΣ

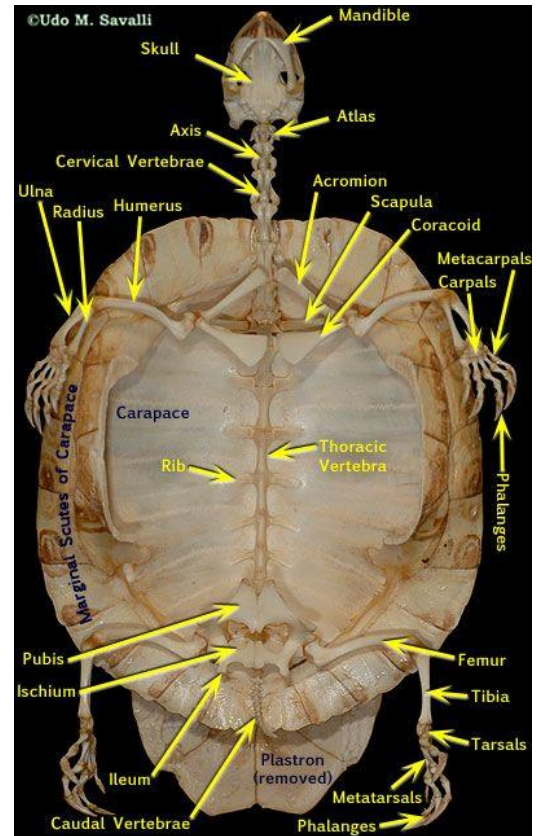
ΛΙΓΗ ΒΙΟΛΟΓΙΑ

Η χελώνα (λατ. testudo) είναι ερπετό.

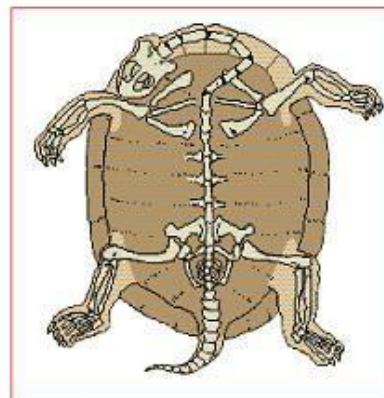
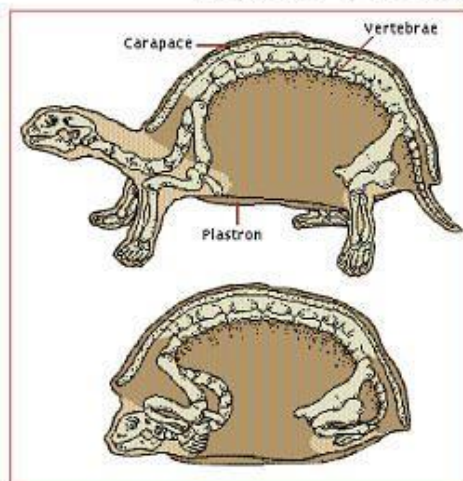
Εμφανίστηκε στη Γη πριν από 300 εκατομ. χρόνια.

Χαρακτηριστικό της ο οστέινος θώρακας (χέλυο) για να προστατεύεται, η σαρκώδης γλώσσα και η απουσία δοντιών.

Υπάρχουν χερσαίες, θαλάσσιες και αμφίβιες χελώνες. Ζουν και σε εύκρατα και σε τροπικά κλίματα.



Turtle Neck Retraction



MSN Encantra

Πειράματα δείχνουν ότι έχουν νοημοσύνη (επιλύουν καλύτερα σε σχέση με τα ποντίκια προβλήματα λαβυρίνθων) και αναγνωρίζουν πρόσωπα.



Οι χελώνες αναπαράγονται κατά την καλοκαιρινή περίοδο.

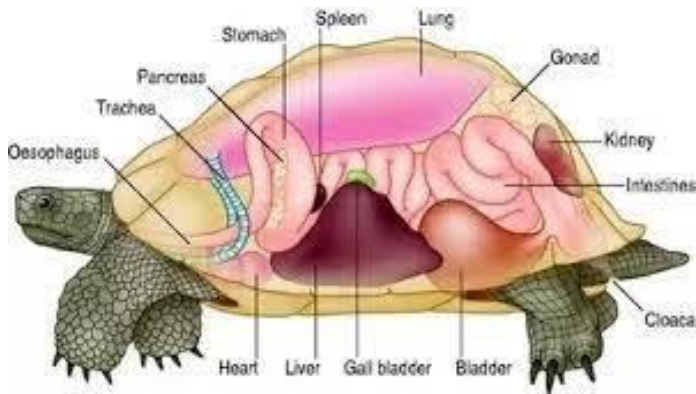
Το αρσενικό ξεχωρίζει επειδή η κάτω πλευρά του καβουκιού του είναι κοίλη. Γεννούν αυγά τα οποία αφήνουν σε τρύπες τις οποίες σκάβουν. Οι χελώνες στη συνέχεια δεν έχουν καμιά σχέση με τα μικρά τους, τα οποία μεγαλώνουν μόνα τους.



Οι χερσαίες χελώνες ζουν αποκλειστικά στην ξηρά και υπάρχουν σήμερα περίπου 50 είδη. Τρέφονται κυρίως με φυτά αλλά θεωρείται παμφάγο ζώο.

Τους χειμερινούς μήνες οι χελώνες πέφτουν σε χειμέρια νάρκη.

Το χρώμα του καβουκιού αλλά και το φύλο της χελώνας εξαρτώνται από τη θερμοκρασία που επικρατεί όταν εκκολάπτεται το αυγό.



Καθοδηγούνται κυρίως από την όσφρηση και η όρασή τους είναι αρκετά καλή με δυνατότητα διάκρισης των βασικών χρωμάτων, ενώ η ακοή βασίζεται κυρίως στους κραδασμούς των υποστρωμάτων. Έχουν επίσης ιδιαίτερα ανεπτυγμένη την αίσθηση του τόπου.

Ζουν πολλά χρόνια. Η μακροβιότερη χελώνα, ο Τζόναθαν, έχει ξεπεράσει τα 189 έτη (εκκολάφθηκε γύρω στο 1832-33).



Στη φύση, αν εξαιρέσουμε τους τραυματισμούς μέχρι και θανάτου από αρπακτικά (στις μικρές ηλικίες συνήθως) και φυσικά την ανθρώπινη ενέργεια που περιλαμβάνει την καταστροφή των βιοτόπων τους, οι μόνοι εχθροί τους είναι κάποια παράσιτα.

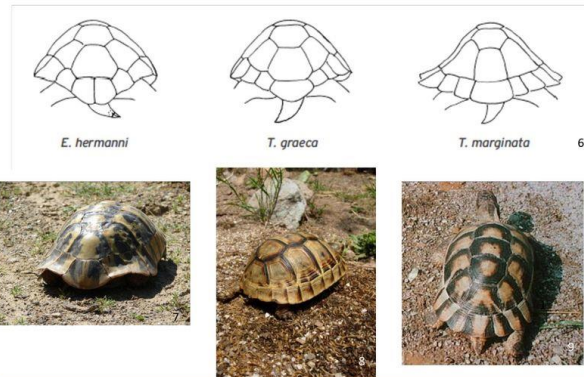
Συγκεκριμένα τα 3 χερσαία (άγρια) είδη της Ελλάδας (και τα μοναδικά της Ευρώπης) είναι:

1. το είδος χελώνα η μεσογειακή (*Testudo hermanni*)

2. το είδος χελώνα η ελληνική (*Testudo graeca*),

3. το είδος χελώνα η

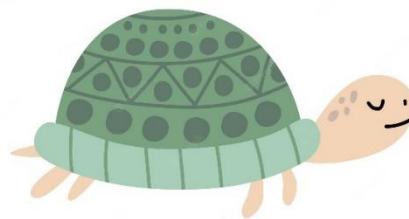
Χερσαίες χελώνες (χέλυο)



Ενότητα 2η, Εργαστηριακή Άσκηση Ερπετών

5

κρασπεδωτή (*Testudo marginata*), όπως ο Αίσωπος, η Μαφάλντα κι ο Μπομπ.

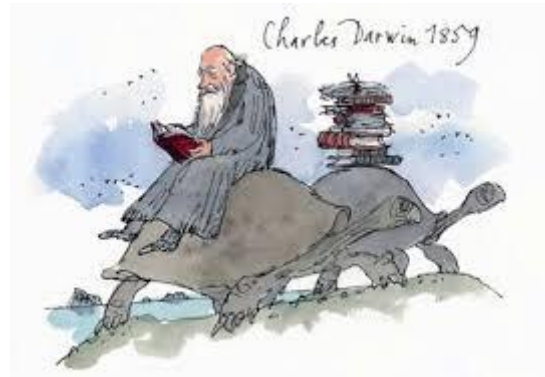


SLOW DOWN

ΧΕΛΩΝΑ ΓΚΑΛΑΠΑΓΚΟΣ (Chelonoidis nigra)



Η γιγάντια χελώνα είναι ίσως το πιο γνωστό ον των νήσων Γκαλαπάγκος. Μάλιστα έδωσε το όνομά της στο αρχιπέλαγος και κατ' επέκταση στα νησιά αφού Galapago στα ισπανικά σημαίνει χελώνα. Η γιγάντιες χελώνες Γκαλαπάγκος είναι το μεγαλύτερο εν ζωή είδος χελώνας και φτάνει τα 400 κιλά σε βάρος και 1,8 μέτρα σε μήκος. Κινούνται πολύ αργά με ταχύτητα μόλις 0,21 χλμ/ώρα και είναι φυτοφάγες. Είναι το ζώο με το μεγαλύτερο προσδόκιμο ζωής μεταξύ όλων των φυτοφάγων ζώντας περίπου 100 χρόνια αν και η γηραιότερη χελώνα που έχει παρατηρηθεί εκτιμήθηκε ηλικίας 170 ετών. Οι γιγάντιες χελώνες ήταν ένα από τα ζώα που τράβηξαν την προσοχή του Δαρβίνου όταν επισκέφθηκε τα νησιά Γκαλάπαγκος όπου έκανε σημαντικές παρατηρήσεις για τη διατύπωση της θεωρίας της εξέλιξης.



ΤΟ ΠΡΩΤΟ ΕΛΛΗΝΙΚΟ ΚΑΙ ΕΥΡΩΠΑΙΚΟ ΝΟΜΙΣΜΑ

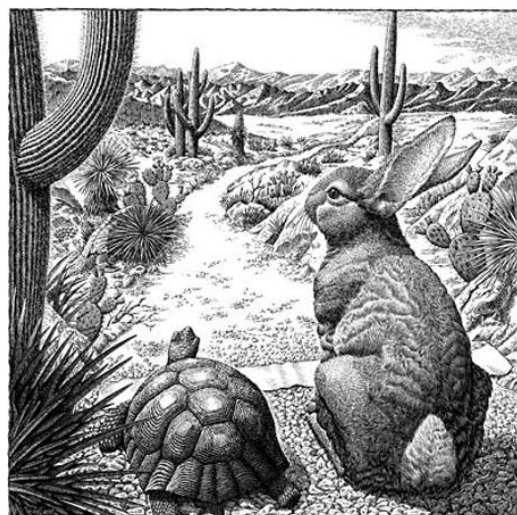
Το αρχαιότερο νόμισμα ελληνικής πόλης-κράτους είναι ένας αργυρός στατήρας, βάρους μόλις 12,6 γραμμαρίων, από τη Αίγινα, που ονομάζεται «χελώνη».



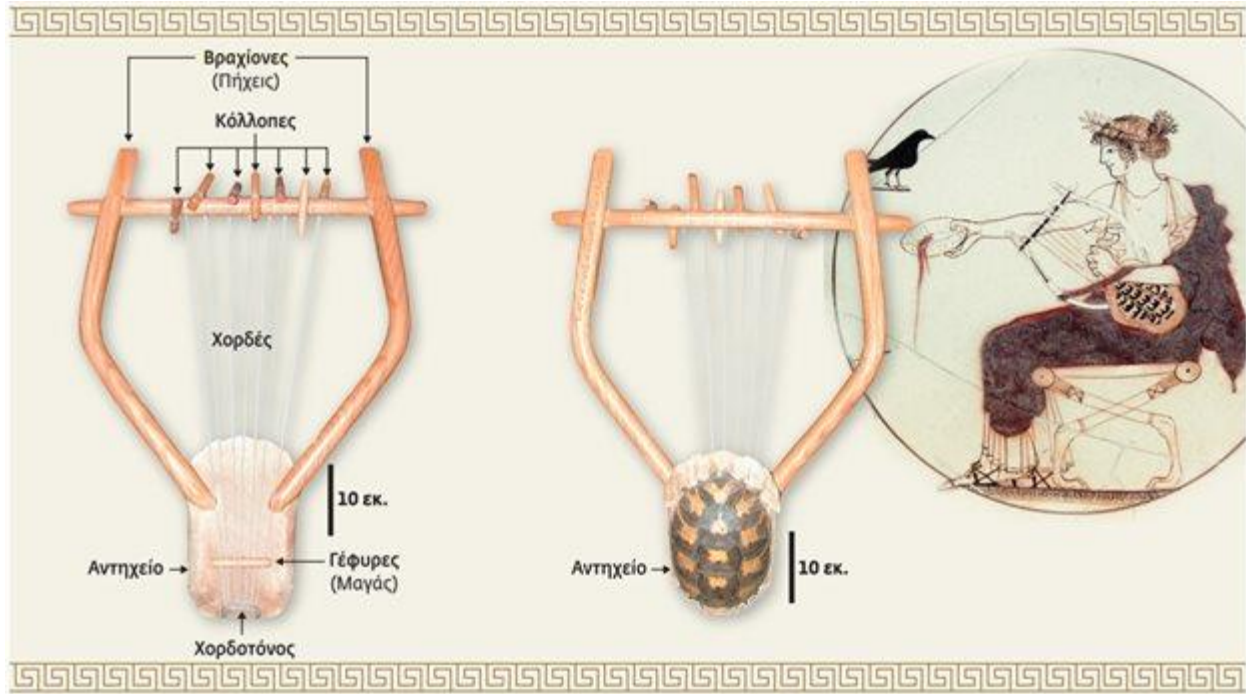
Ο ΛΑΓΟΣ ΚΑΙ Η ΧΕΛΩΝΑ ΤΟΥ ΑΙΣΩΠΟΥ

254. ΧΕΛΩΝΗ ΚΑΙ ΛΑΓΩΣ

[254.1] χελώνη καὶ λαγῶς περὶ ὀξύτητος ἤριζον. καὶ δὴ προθεσμίαν στήσαντες τοῦ τόπου ἀπηλλάγησαν. ὁ μὲν οὖν λαγῶς διὰ τὴν φυσικὴν ὠκύτητα ἀμελήσας τοῦ δρόμου πεσὼν παρὰ τὴν ὁδὸν ἐκοιμᾶτο. ἡ δὲ χελώνη συνειδυῖα ἑαυτῇ βραδύτητα οὐ διέλιπε τρέχουσα καὶ οὕτω κοιμώμενον τὸν λαγῶν παραδραμοῦσα ἐπὶ τὸ βραβεῖον τῆς νίκης ἀφίκετο. ὁ λόγος δηλοῖ, ὅτι πολλάκις φύσιν ἀμελοῦσαν πόνος ἐνίκησεν.



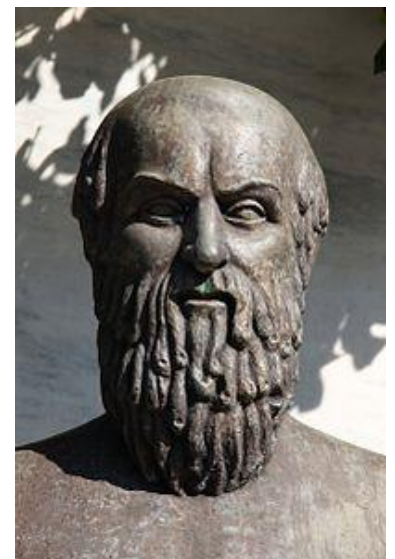
Η ΛΥΡΑ ΤΟΥ ΑΠΟΛΛΩΝΑ



Σύμφωνα με τη μυθολογία η πρώτη λύρα κατασκευάστηκε από το Θεό Ερμή και ήταν δώρο προς το Θεό Απόλλωνα ώστε εκείνος να τον συγχωρήσει για την κλοπή των βοδιών του. Αποτελούνταν από καβούκι χελώνας και χορδές από τα εντόσθια ζώων.

Ο ΘΑΝΑΤΟΣ ΤΟΥ ΑΙΣΧΥΛΟΥ

Ο μεγάλος τραγικός ποιητής πέθανε στη Γέλα το 456/455 π.Χ. και λέγεται ότι σκοτώθηκε όταν δέχτηκε στο κεφάλι του μία χελώνα, την οποία είχε ρίξει από ψηλά ένας αετός, προκειμένου να σπάσει το καβούκι της και μετά να τη φάει.



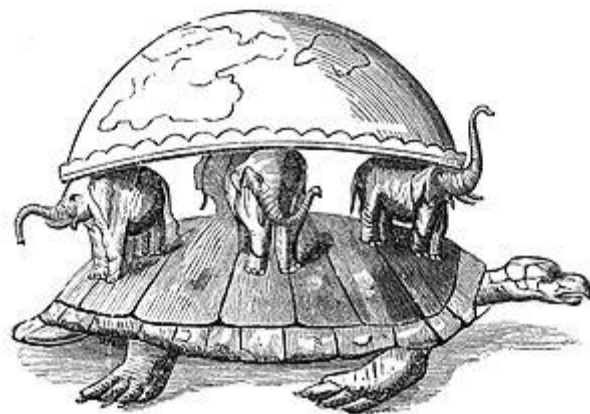
ΟΙ ΡΩΜΑΙΚΕΣ ΛΕΓΕΩΝΕΣ



Testudo: στρατιωτικός σχηματισμός σε ώρα μάχης, εμπνευσμένος από τη χελώνα.

Η ΚΟΣΜΙΚΗ ΧΕΛΩΝΑ

Πρόκειται για μύθο που απαντάται στην Κίνα, στην Ινδία και σε αυτόχθονες φυλές της Αμερικής, σύμφωνα με τον οποίο, η Γη που είναι επίπεδη, στηρίζεται σε μια τεράστια χελώνα.



ΟΙ ΧΕΛΩΝΕΣ ΣΤΟ ΣΧΟΛΕΙΟ ΜΑΣ

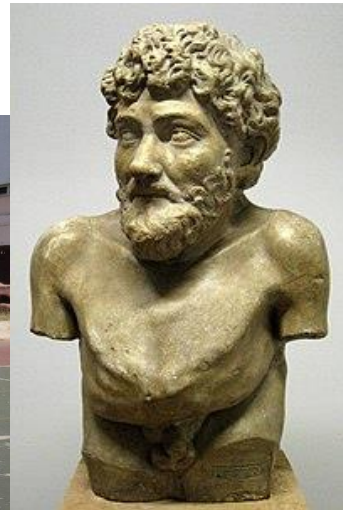


"Σπεῦδε Βραδέως"(Χείλων ο Λακεδαιμόνιος)

ή

ΚΑΘΕ ΜΕΡΑ ΜΠΡΟΣΤΑ,
ΕΣΤΩ ΜΕ ΒΗΜΑ ΧΕΛΩΝΑΣ

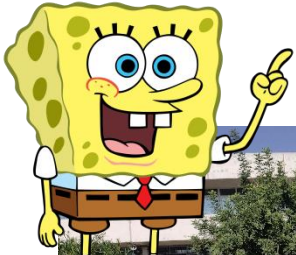
ο Αίσωπος



η Μαφάλντα



ο Μπομπ



ΝΑΙ ΚΑΙ ΟΧΙ

Θυμάμαι ότι οι χελώνες είναι φυτοφάγες. Προσέχω ώστε ο κήπος να είναι καθαρός από σκουπίδια και δεν τους προσφέρω τροφή (ιδίως ψωμί ή κρέας).

Οι χελώνες αισθάνονται το καβούκι τους που αποτελεί ζωντανό τμήμα του σκελετού τους. Δεν τις σηκώνω και όταν το κάνω, φροντίζω να είναι ασφαλείς. Σε καμία περίπτωση δεν τις αναποδογυρίζω.

Φροντίζω για την ηρεμία τους και δεν τις ενοχλώ.

Είναι ζωντανά πλάσματα που βρήκαν παροδικό καταφύγιο κοντά μας και όχι παιχνίδια.

Τις παρατηρώ και τις χαίρομαι. Και οι τρεις είναι εξοικειωμένες με τους ανθρώπους.



ΤΟ PROJECT



Οι χελώνες είναι άγρια ζώα, όχι κατοικίδια.

Προστατεύονται από τη νομοθεσία και διεθνείς συμβάσεις.

Μια χελώνα προκειμένου να διατηρηθεί υγιής χρειάζεται μεγάλο βιότοπο, πρόσβαση σε ηλιακό φως και σκιά, δυνατότητα για επιλογή θέσης κατά τη χειμερία νάρκη και διατροφή που να περιλαμβάνει ποικιλία φυτικών ειδών.

Όσο μεγάλος και αν είναι ένας κήπος, δεν είναι αρκετός: μια χελώνα μπορεί να διανύσει σε ένα

μήνα απόσταση 100 km.

Οι χελώνες που έχουν ζήσει μέρος της ζωής τους σε ακάλυπτους πολυκατοικιών και μπαλκόνια (ο Αίσωπος φέρει σήμανση με μπογιά), απελευθερώνονται ελεγχόμενα στο φυσικό περιβάλλον.

Το 21^ο Γυμνάσιο έχει τη χαρά να φιλοξενήσει προσωρινά τις χελώνες μας, ώστε να μάθουμε γι' αυτές, να τις χαρούμε και να ενημερωθούμε για την άγρια ζωή και την προστασία της.

Προσδοκούμε την Άνοιξη του 2023, όταν με το καλό ξυπνήσουν, να τις συνοδεύσουμε στο νέο τους σπίτι, στο Άλσος της Καισαριανής σε συνεργασία με το Σύλλογο Προστασίας Άγριας Ζωής ANIMA.

